

DOTKNI SE ŘEKY!

Minulost,
přítomnost
a budoucnost
Trojské kotliny!



KATALOG VENKOVNÍ VÝSTAVY DOTKNI SE ŘEKY

srpen až říjen 2022

CZ Katalog prezentuje výstavu, která byla k vidění v létě a na podzim roku 2022 na Trojském nábřeží a Císařském ostrově. V pěti zastaveních představila projekty, které přiblíží člověka k řece a přírodě, vrátí břehům přirozený tvar, ochrání před povodněmi pražskou zoo a území nově propojí s městem. Začtěte se a objevte minulost, přítomnost a budoucnost Trojské kotliny! Více o aktuálním stavu projektů v Trojské kotlině, najdete na odkaze níže.

ENG *TOUCH THE RIVER! CATALOG OF AN OUTDOOR EXHIBITION HELD IN TROJA BASIN IN 2022*
The catalog presents the exhibition that was on display in the summer and autumn of 2022 on Troja riverbank and Císařský island. In five stops, it presented projects that will bring people closer to the river and nature, restore the natural shape of the riverbanks, protect the Prague Zoo from floods and connect the whole area with the city. Discover the past, present and future of the Troja basin! You can find more information about the current status of projects in the Troja Basin at the link below.



- 0** PŘEDPOLÍ TROJSKÉHO ZÁMKU / FORECOURT OF TROJA CHATEAU
- 1** ZDE VLÁDNE PŘÍRODA / WALKING THROUGH THE RIVER LANDSCAPE
- 2** ZDE PŘEKROČÍM ŘEKU / CROSSING THE RIVER
- 3** OD ZÁMKU K ŘECE / FROM THE CHATEAU TO THE RIVER
- 4** UMÍM SI HRÁT I OCHRÁNIT / PLAY AND PROTECT
- 5** VRACÍM PROSTOR ŘECE / GIVING SPACE BACK TO THE RIVER



www.iprpraha.cz/trojaskakotlina

VLTAVA V TROJSKÉ KOTLINĚ

Trojskou kotlinu vytvořila tisíciletým působením Vltava. Řeka bývala součástí krajiny a krajina součástí řeky. Krajinou rozumím tzv. říční nivu – ploché území vzniklé dávnými nánosy, pokryté loukami, lužními lesy a tůňemi, které se při každoročních záplavách zalévá vodou. V úrodné nivě se pásli dobytek a pěstovala zelenina a ovoce. Přímo u řeky ležely jen vodní mlýny. Domy se stavěly na hraně nivy tak, aby jim voda neublížila. V této široké zaplavované kotlině byla založena Královská obora a na úpatí bočních svahů vystavěn Trojský zámek, Císařský mlýn a Trojský mlýn.

Trojská kotlina byla dlouho „venkovem za Prahou“ s roztroušenými usedlostmi, ovocnými sady a vinicemi. Později se stala oblíbeným výletním místem Pražanů. Velké vody patří k Troji zcela přirozeně. Právě kvůli nim nebylo území zcela zastavěno a zachovalo si do jisté míry přírodní ráz.

Rovnocenné soužití s řekou bylo od počátku 19. století změněno na jednostranné využití Vltavy. Boční říční ramena Vltavy byla zasypána a ostrovy připojeny k břehům. Původní přírodní meandry řeky prořízla stavba plavebního kanálu s jednotnými břehy, po desetiletí se tu bagrovalo, kanalizovalo a regulovalo.

Dnes je tu k vidění spoutaná Vltava bez říčních teras, která tu protéká nejužším místem na území Prahy. Výjimečný je „zpěv vody“ v posledních přírodních peřejích mezi Císařským ostrovem a Trojou. Změny se děly proti přirozenosti řeky, jednostranně, s úmyslem využít co nejvíce řeku a říční nivu. Jak krátkozraké to bylo, ukázala řeka zbavená možností rozlivu a sevřená vysokými břehy v roce 2002, kdy se jejím korytem valila pětisetletá voda a pod hladinou zmizel celý Císařský ostrov. A pak znovu v roce v roce 2013, kdy ostrov protrhla.



Srpen 1941, archiv František Malý

Procházel jsem se nad břehem Staré Troje a s pocitem rozkoše jsem vdechoval dým ze dřeva, kterým se tu topilo. Takto jsem se utvrdil ve své iluzi, že jsem na jiném místě a v jiném čase a praktické starosti ode mne odlétaly...

*Vítězslav Nezval,
Z mého života,
1965*

ZDE VLÁDNE PŘÍRODA

Příroda, i když celkem chudá v těchto místech, držela před mýma očima svá světla a očišťovala mne. Přibližovala mne mně samotnému z dob, kdy mě učily zahrady znát proměnlivost ročních dob a lidských citů. Samotářské procházky Trojou mně nevyimzí z paměti.

*Vítězslav Nezval,
Z mého života,
1965*



ŽIVLY

Na zemi stařec
Ve vodě žena
V ohni muž
Ve vzduchu dítě
To je ta historie
Nejistá jako Proteus

*Vítězslav Nezval,
Žena v množném čísle,
1935*

ODTĚŽENÍ DNEŠNÍHO VALU, ROZŠÍŘENÍ NÁBŘEŽÍ A STAVBA PROTIPOVODŇOVÉ ZDI

CZ Na jaře roku 2030 svištím na kole po nábrežní cyklostezce do Klecan. Je tu sice více cyklistů než před lety, ale od té doby, co se cyklostezka rozšířila, se tu jezdí lépe. Dívám se, že rodina s kočárkem raději zvolila vedlejší pěšinu a jak dítě zvědavě nakukuje přes okno do výběhu šelem. Sesedám z kola a dozvím se, že ne všude bych měl chodit, abych nerušil užovky a ptáky hnízdící pod zoologickou zahradou. Teprve teď si všimnu, že mezi stromy prochází zeď, objevuje se a nabízí průhledy do Zoo a lezeckou stěnu a pak se zase ztrácí v zelených svazích. V roce 2031 přichází další povodeň, ale jakmile voda opadne, zoologická zahrada opět otevírá, ke škodám nedojde díky právě dokončené protipovodňové ochraně.

1



Řez Trojským nábrežím u západního cípu protipovodňové zdi zobrazující prostupy zdi pro drobné živočichy, rozšířenou cyklostezku a partii u břehu se zachovaným útočištěm pro užovku podplamatou.



Řez Trojským nábrežím u nového ostrova v místě přispání protipovodňové zdi chránící Zoo před povodní. Blíže k řece vede cyklostezka, dále od vody nové pěšiny.



Pohled na Trojské nábreží proti proudu řeky. Přimo podél řeky vede cyklostezka a nad ní protipovodňová stěna ochraňující zoologickou zahradu před povodní.

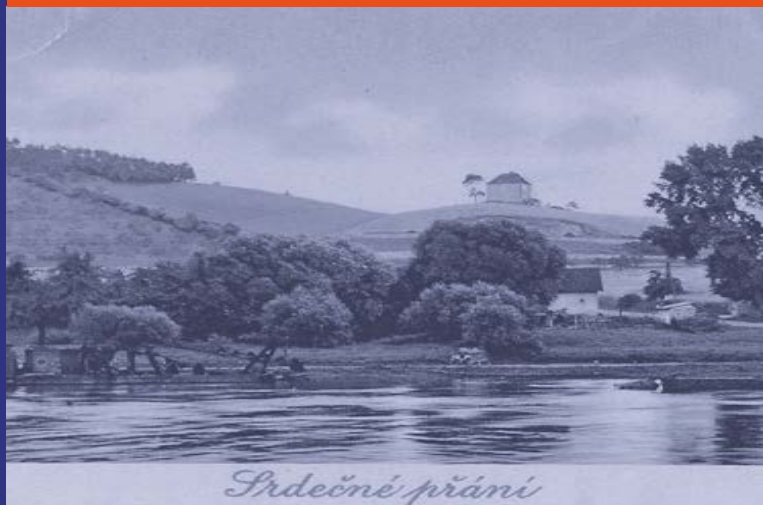
ENG WALKING THROUGH THE RIVER LANDSCAPE

The goal of transformation of the Troja riverbanks as part of the design concept Troja Embankment and Flood Protection of Zoo is to preserve the present-day natural character to protect the local population of the protected species of the dice snake and to make riverbanks more pleasant for visitors as well. Thanks to removal of the present levee, cycle path will be widened, and new walking paths will be created. Floodwall will not only protect but also allow for new views of the Zoo's animal exhibits and river scenery.

MINULOST

Jsem rád, že i přes všechny proměny v minulosti tu stále vládne příroda. Představuji si ji jako starého řeckého boha jménem Proteus, proměňujícího se v různé bytosti i živly, zastupujícího pro mě na výstavě přírodu, která utvářela strmé svahy a klikatý tok řeky v Trojské kotlině, ovládané povodněmi až do konce 19. století. V řece byly ostrůvky, lemovaly ji háje s převahou vrb. Lidé se procházeli kolem, děti se učili plavat „ve vrbíčkách“, jak se jmenovalo jedno místo v řece u Trojských břehů, všude bylo plno živočichů. Na přelomu 19. a 20. století úprava Vltavy kvůli plavbě rozvrátila vodní režim – zjednodušeně řečeno, z řeky se stal kanál.

Další vývoj Troje ovlivnil statkář Alois Svoboda, který roku 1922 daroval československému státu zámek a pozemky. Pedagog Eduard Štorch s lékařem Stanislavem Růžičkou tu usilovali o vybudování výchovné osady podle zásad eubiotiky. Originální koncept však na rozdíl od zoologické a botanické zahrady nebyl úspěšný.



Bývalá viniční usedlost Sklenářka (uprostřed na kopci) a přívoz přes Vltavu pod Bosnou, pohlednice Srdečné přání, archiv František Malý



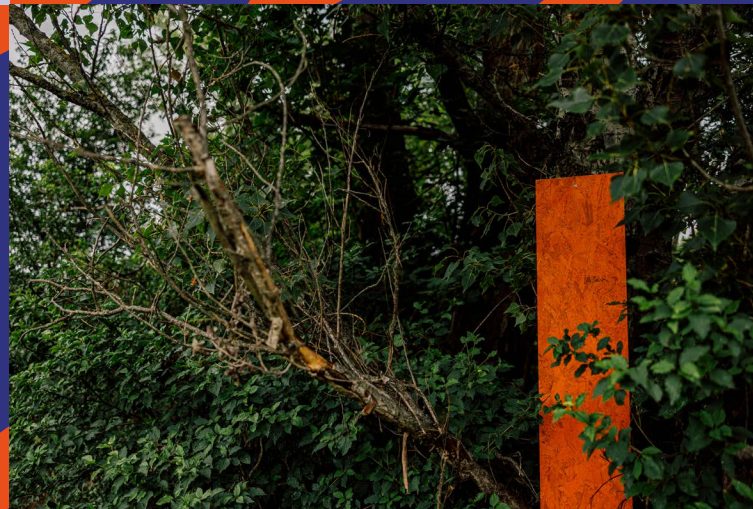
1920 Koupání ve slepém rameni Vltavy u Rybářské osady a u Trojského přívazu, archiv Helena Klíčová



PŘÍTOMNOST



Vím, že občas chceme každý něco jiného a toto území není výjimkou, klademe na něj vysoké nároky. Město usiluje o atraktivní krajinu, ekologové hledají respekt k přírodě, vodohospodáři kladou důraz na průtočnost území, zoologická zahrada potřebuje další parkoviště, nová vodní linka plynulý provoz – ale všichni chtějí ochranu před povodněmi. A řeka? Ta potřebuje krajinu pro pravidelné rozlévání. Přes všechny ruch cyklostezky tu na kamenech blízko řeky žije užovka podplamatá, jeden z nejvzácnějších plazů u nás. Při stavbě protipovodňové hráze, po níž cyklostezka vede, trojské užovky až na několik jedinců vymřely. Teď jich tu žije přes tisíc, protože místo mezi řekou a skalami znovu osídlily. Tak se tu příroda proměňuje jako bůh Proteus, opraví hloupé lidské zásahy a obnoví život.



ZDE PŘEKROČÍM ŘEKU



Někdy, když jsem se vracel do Troje před večerem (bylo to velmi zřídkka), zvolil jsem si blahodárnou oklíku, která vždycky znovu obrozovala mé smysly. Rád jsem se díval přes hlohy na vzdálenou Prahu.

*Vítězslav Nezval,
Z mého života,
1965*

ŽIVLY

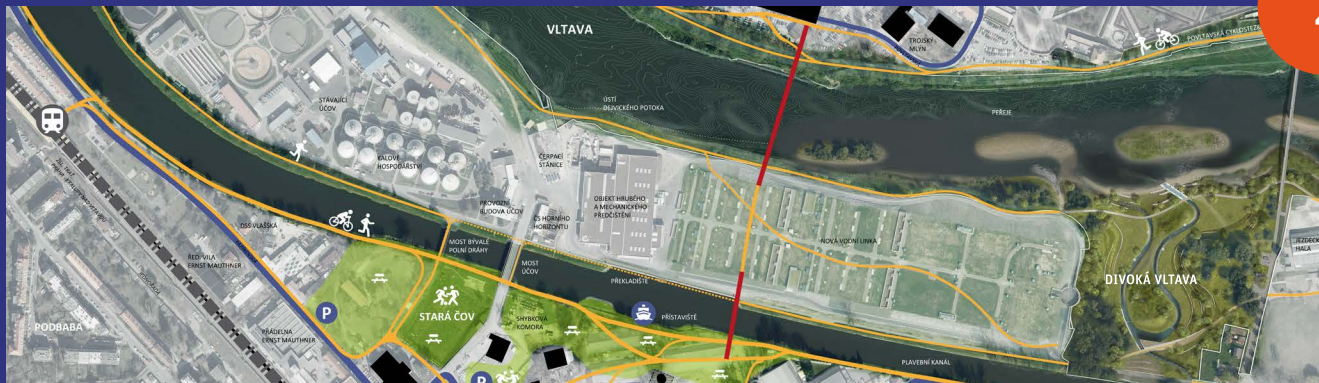
Na zemi stařec
Ve vodě žena
V ohni muž
Ve vzduchu dítě
To je ta historie
Nejistá jako Proteus

*Vítězslav Nezval,
Žena v množném čísle,
1935*

NOVÉ LÁVKY PROPOJUJÍCÍ BUBENEČ S CÍSAŘSKÝM OSTROVEM A TROJSKÝMI BŘEHY

CZ Chceme propojit břehy řeky, propojit město zeleným koridorem od Hradu po Čimický háj, protože město má být protkané zelenými stuhami pro bezpečný a rychlý, rekreační i běžný pohyb ve městě. Propojujeme, ale chybí lávka přes řeku. Lehká a vysoká pěší lávka se dotkne ostrova a jde dál. Není bariérou pro povodně, je tam a zároveň není. V roce 2030 je město propojené novými zelenými cestami. Dráha na letiště je pod zemí a nad ní nová cyklostezka. Zelený Engelův pás na ni navazuje a skrze dejvický kampus mě přivádí do Trojské kotliny. Můj obnovou industriální Podbabu s novou zástavbou, ale také rekonstruovaným historickým dědictvím. Projíždím kolem starých papíren přímo na novou lávku, která mě lehce přenese přes park na střeše čistírny až na Trojské nábřeží. Občerstvím se u nového vstupu do Zoo a pokračuji dál až do Čimického háje. Dnes jedu za sportem, ale zítra tu zkusím do Troji v saku.

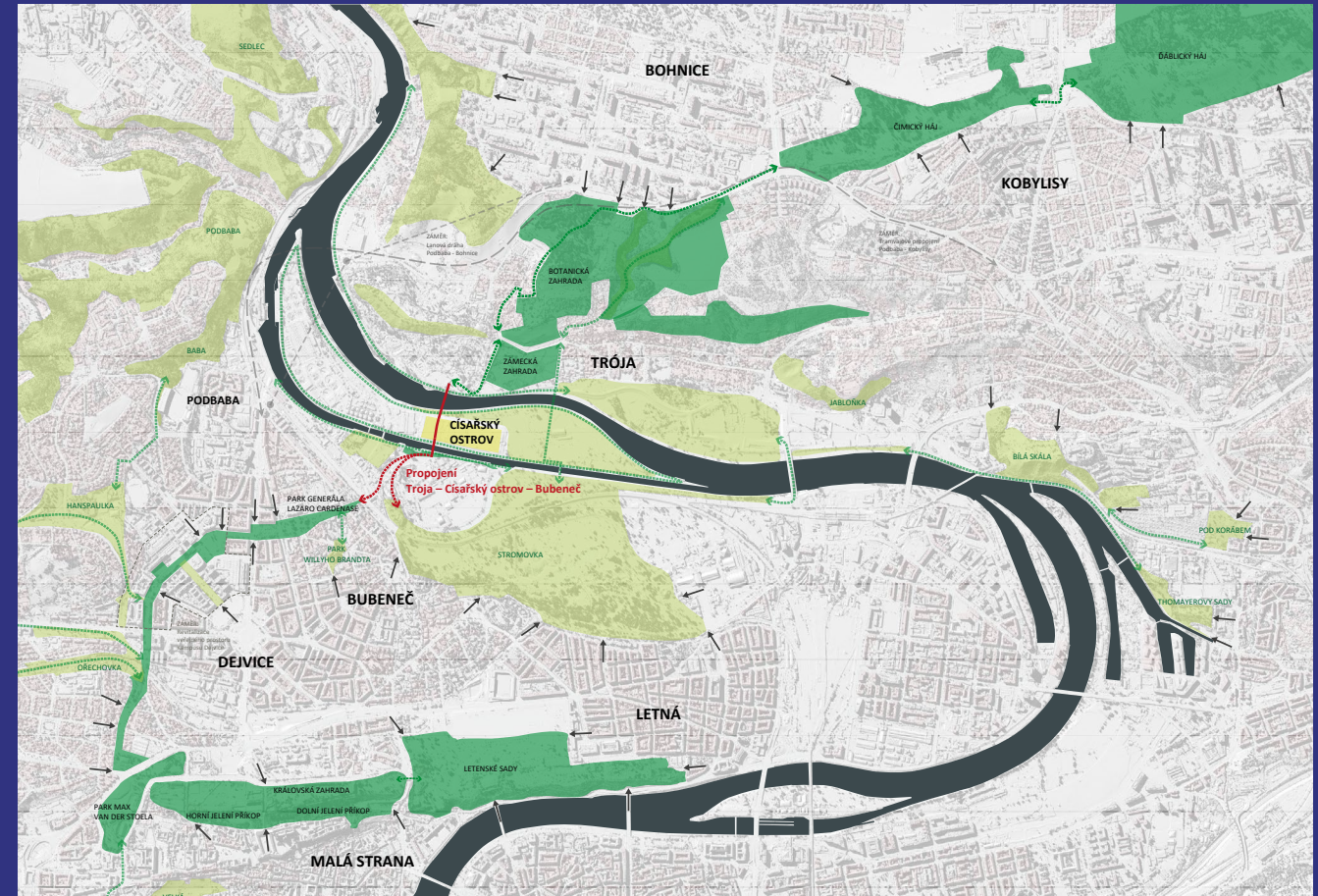
2



Situace znázorňující trasu propojení přes plavební kanál a koryto Vltavy s úpravou Bubenečského nábřeží.



Schematický záznam dvou navazujících lávek přes plavební kanál a koryto Vltavy přecházející přes střechu čistírny. Červenou jsou zobrazeny lávky, žlutou cyklostezka.



Koncepce Propojení v širších souvislostech navazuje na zelený pás zamýšlený architektem Antonínem Engelem jako propojení Stromovky a Trojské kotliny přes Dejvice až k areálu Pražského hradu.

ENG CROSSING THE RIVER

The vision of Connection concept consists of a new footbridge from the Bubeneč riverbank, across the shipping channel to Čiářský ostrov and across the main riverbed, further to Troja. This connection follows the urban concept of a park promenade from the Troja basin (Stromovka) to the Prague Castle from the architect of Dejvice, Antonín Engel. This link continues further over the Troja slopes towards Čimický and Ďáblický groves.

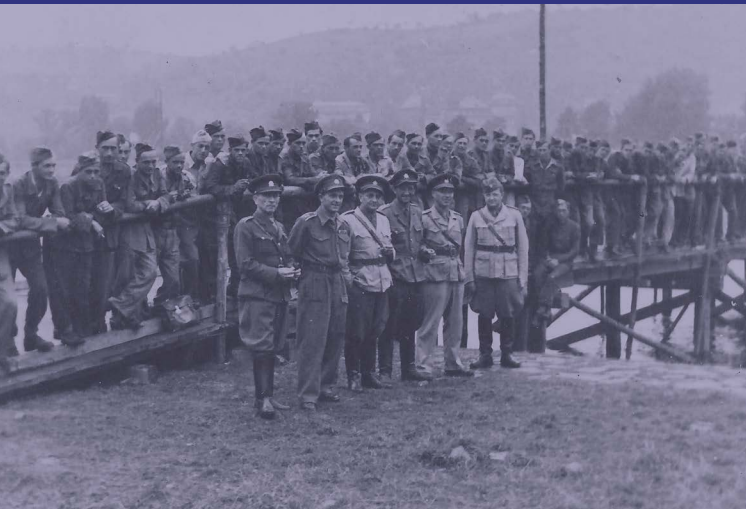
MINULOST

Překvapilo mě, jak rychle průmysl Trojskou krajinu proměnil. Dno kotliny protнула železniční dráha, vznikl lodní kanál s novým jezem a byla postavena čistírna odpadních vod, později rozšířená na polovinu Císařského ostrova. Sutiny z města skončily na místě někdejších promenádních palouků. O Císařský ostrov se zajímala vždy i armáda. Už za Rakouska-Uherska tu cvičilo ženijní vojsko.

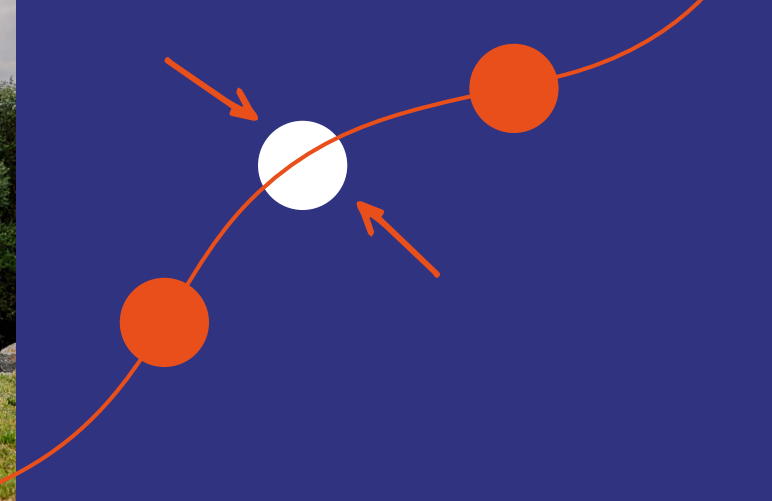
Za první republiky tu trénovali vojáci z různých koutů země. Během 2. světové války zde byla posádka okupačního německého vojska a poté československé ženijní vojsko. Poslední vzpomínku na armádu, polozřícené vojenské baráky, s nimiž si nikdo nevěděl rady, „uklidila“ velká voda v roce 2002.



Vojenský most u Troje, pokusný výbuch 2, archiv František Malý



1946 Ve vojenském kurzu v Praze Troji u trojského přivozu. Postavení provizorní lávky přes Vltavu, archiv František Malý



PŘÍTOMNOST

Na Císařském ostrově pracuje nová gigantická vodní linka pražské Ústřední čistírny odpadních vod. Je to vlastně chemická továrna o velikosti Karlova náměstí. Jak se tam dostat a jak se dostat pryč? Nezabloudím do technických dvorů, kde se stáčí síran draselný? Jednoduché a přímé propojení je přes střechu čistírny. Vidím, že do řeky vytéká z linky proud čisté vody. A tady se zastavím a představím si novou lávku, která propojí Bubeneč, Císařský ostrov a Troju.

OD ZÁMKU K ŘECE

Byla to zvláštní jara, s pohledem na Prahu přes hlohy, nad Vltavou se střídala pára,
s nebem vysoustruhovaným jako pro bohy, pro antické bohy, když jsi jezdil po pramici.

*Vítězslav Nezval,
„Nedokončená“. Básně z pozůstalosti,
1960*



ŽIVLY

Na zemi stařec

Ve vodě žena

V ohni muž

Ve vzduchu dítě

To je ta historie

Nejistá jako Proteus

*Vítězslav Nezval,
Žena v množném čísle,
1935*

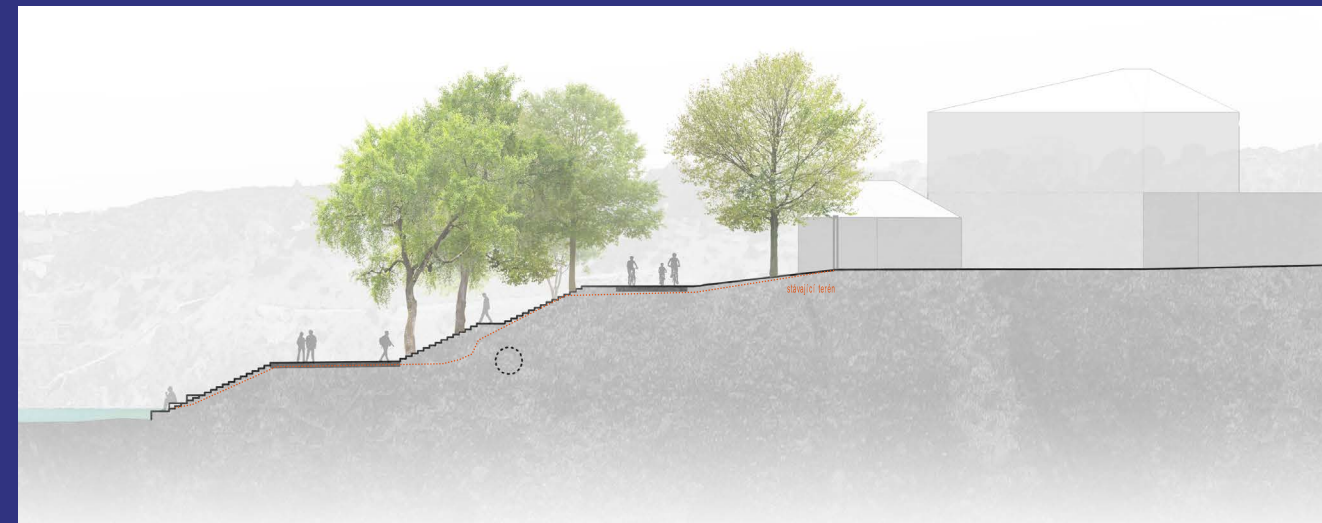
OBNOVA PŘEDPOLÍ TROJSKÉHO ZÁMKU A NOVÉ PŘÍSTUPY K ŘECE

CZ V teplém září roku 2030 scházím od Trojského zámku až k vodě a svlažím si nohy, konečně se k řece mohu přiblížit. Nejsem zdaleka sám. Lavice a schody jsou obsypány lidmi, kteří si užívají blízkost řeky. Nevelké úpravy nábrežních svahů a přesun parkoviště umožnily, že Trojské nábreží začalo lépe sloužit nejen cyklistům, ale i místním. Až k řece se line vůně rybiho trhu a ze zámku sem doléhají zvuky uměleckého představení. Já ale zůstávám u vody, ladím se na její rytmus.

3



Pohled zobrazující nový veřejný prostor pod zámkem a pěší cestu v blízkosti řeky.



Řez Trojským nábrežím pod zámkem u tzv. Nové hospody. Vzniká zde schodiště a pobytové stupně k vodě.



Situace zobrazující linii protipovodňové zdi a úpravy Trojského nábreží.

ENG FROM THE CHATEAU TO THE RIVER

The design concept Troja embankments and flood protection of Zoo will bring, among other things, modifications to the banks in order to make them more accessible in the area from the Troja chateau to the footbridge. There will be new staircases, terraces and paths. The local natural rapids, unique in the whole Prague, will thus be visible up close. The parking area in front of the chateau will be transformed into a representative forecourt of the city gallery.

MINULOST

A jak to bylo s Trojským zámekem? Z knih vím, že Troja se dříve jmenovala Zadní Ovenec, což vyvolává představu idyly dávných časů, první vinice spojené s křesťanstvím, pastevce, sedláky, rybáře a mlynáře... Roku 1678 Hrabě Václav Vojtěch ze Šternberka na svém oveneckém panství postavil Trojský zámek, letní příměstskou vilu, a vyzdobil ji motivy z antické mytologie. Patrně v 19. století se Ovenec přejmenoval na Troju, ať už podle antikizující výzdoby zámku, nebo podle starých hospodářských budov, které připomínaly ruiny mytického města Trója. Architekt Jean Baptiste Mathey řeku respektoval, a proto zámek umístil na hranu říčního údolí, do něj zasahovala jen zahrada.

V místě brodu byl zbudován přívoz, od něhož hosté vcházeli branou u vody do úchvatného parku květín a soch. Založení zámku a zahrady bylo komponováno jako pohledová osa na Pražský hrad.



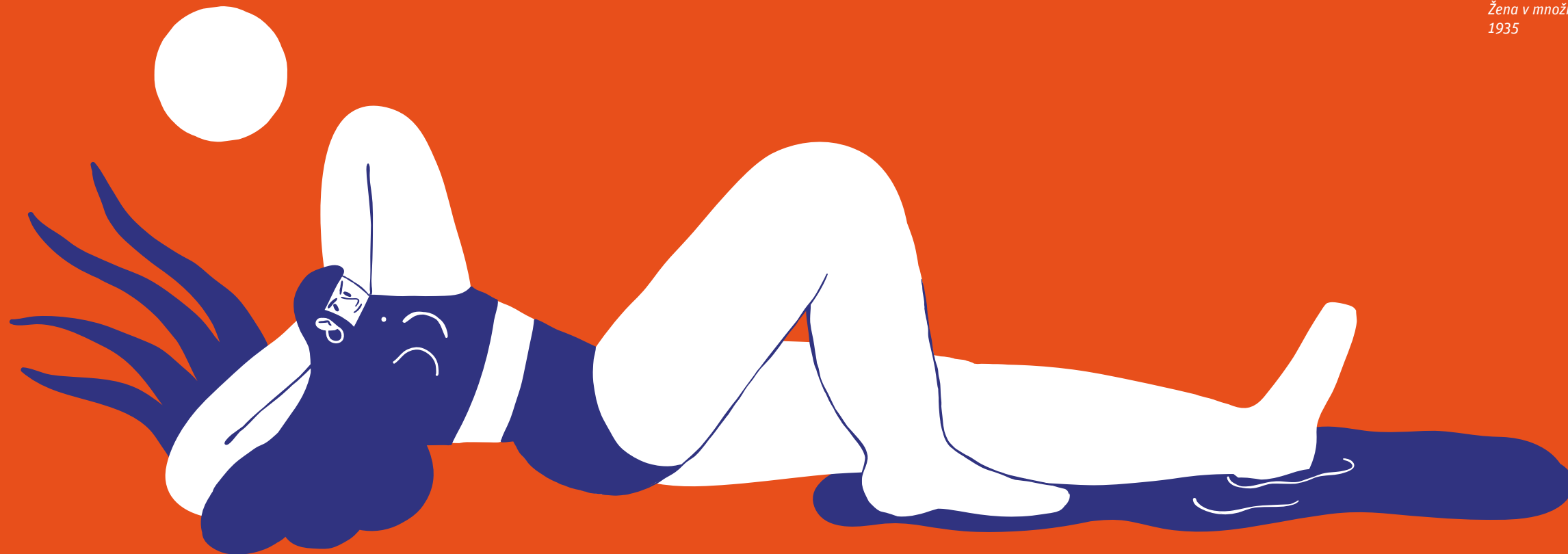
Trojský zámek (Správa pražského hradu), majetek Zoo Praha



PŘÍTOMNOST

Stojím u zámku Troja, po pravé ruce parkoviště, ale přes křoví a stromy Pražský hrad zřetelně nevidím. Kde jsou řeka, nemůžu k tobě, běh je nepřístupný, jen slyším tvoje peřeje, vodní proud pod svahem teče skalnatým mělkým dnem, pění a zurčí v jediných zachovaných přírodních peřejích na dolním toku Vltavy. Přejdou rušnou cyklostezku. A konečně se dívám „otevřenými dveřmi“ přes řeku na Pražský hrad.

UMÍM SI HRÁT I OCHRÁNIT



Jsi jako básník, Vltavo. Podtékáš lávky, po kterých se prohání pes, kočka a dítě. Napájíš se pramenky zurčícími z nejčistšího nebe a nejhorší špínou mrchovišť, jsi jako básník, jsi starší než Vyšehrad a jsi každou vteřinou nová a mladá.

*Vítězslav Nezval,
Pražský chodec,
1938*

ŽIVLY

Na zemi stařec
Ve vodě žena
V ohni muž
Ve vzduchu dítě
To je ta historie
Nejistá jako Proteus

*Vítězslav Nezval,
Žena v množném čísle,
1935*

BEZPEČNOSTNÍ PRŮLEH ZABRAŇUJÍCÍ PROTRŽENÍ CÍSAŘSKÉHO OSTROVA – REKREAČNÍ SRDCE TROJSKÉ KOTLINY

CZ Bydlíme v prvních bytech nové čtvrti Bubny–Zátory. Naše kroky s dětmi často směřují do povodňového parku na ostrově. Je horké léto roku 2030 a láká nás zurčící chladná voda, děti poskakují po kamenech a ráchají se ve vodě. Takhle si představuji přírodní hernu pod širým nebem. Je to mnohem lepší než rozpálené skluzavky. František se snaží chytit rybu a já pozoruji, kudy má téct voda při povodni. A opravdu, o rok později prý průleh ochrání ostrov před dalším protrhnutím při povodni.

4



Pohled po proudu Vltavy na pobytové kamenné stupně a nové ostrovy.



Pohled z Císařského ostrova na Trojské nábřeží zobrazující bezpečnostní průleh s potoky, kterými proudí voda z plavebního kanálu do Vltavy.

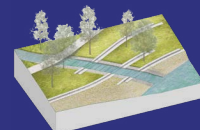


Situace se znázorněním bezpečnostního průlehu a nových ostrovů.

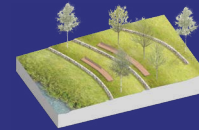


SUCHÁ LOUKA DUBY A TOPOLY
POBYTOVÉ STUPNĚ
SUCHÁ STRÁŇ
VELKÁ LOUKA
BETONOVÉ MŮLDO
POTOK
ZÁPLAVOVÁ LOUKA
MOHRADNÍ VEGETACE
POTOK
VELKÁ LOUKA
POBYTOVÉ STUPNĚ
Upravený terén
Súčasní terén
VOLNÝ POBYTOVÝ PÁJ

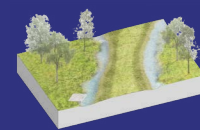
Příčný řez bezpečnostním průlehem zobrazující nové potoky, pobytové části a linii původního terénu



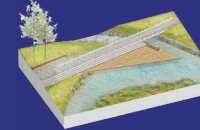
pobytová vodní kaskáda



pobytové terénní terasy na hraně průlehu



dva vinoucí se potoky v průlehu



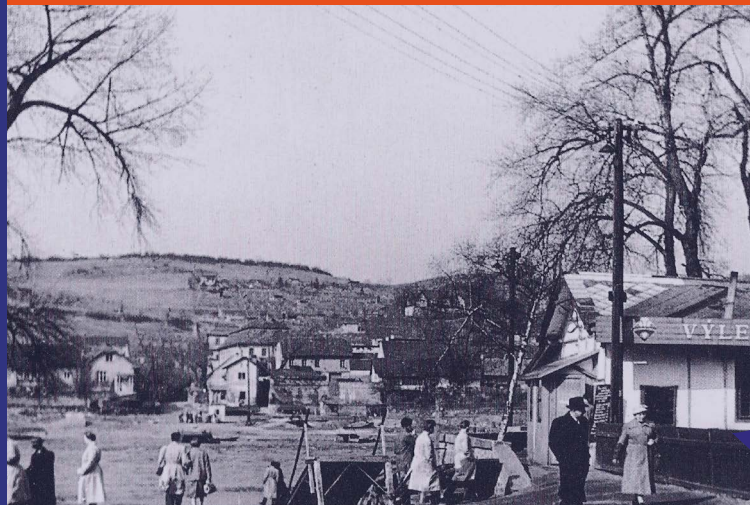
terasa u vodních prvků v průlehu

ENG PLAY AND PROTECT

The Wild Vltava project will create a flood park on the Císařský island – the new recreational heart of the Troja basin, with two playful rippling streams with fords and pools. The project aims not only to improve flood protection by creating a safety overflow channel that protects the island from an uncontrolled breach, but also to promote biodiversity, for example by providing a passage for fish.

MINULOST

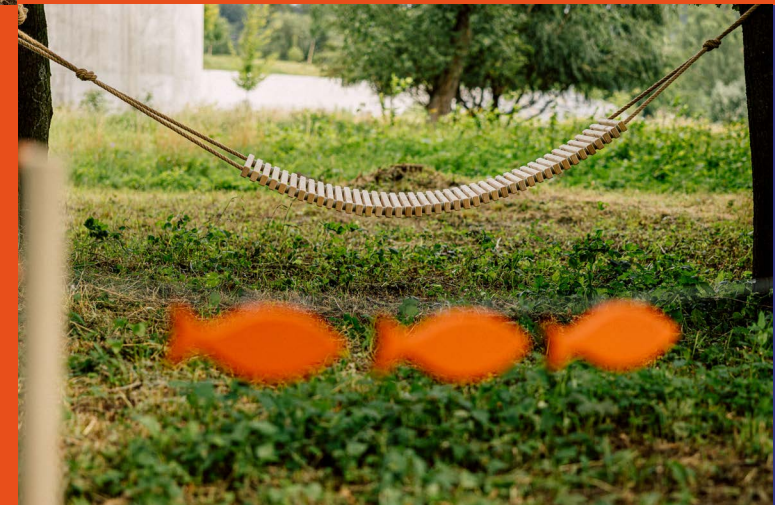
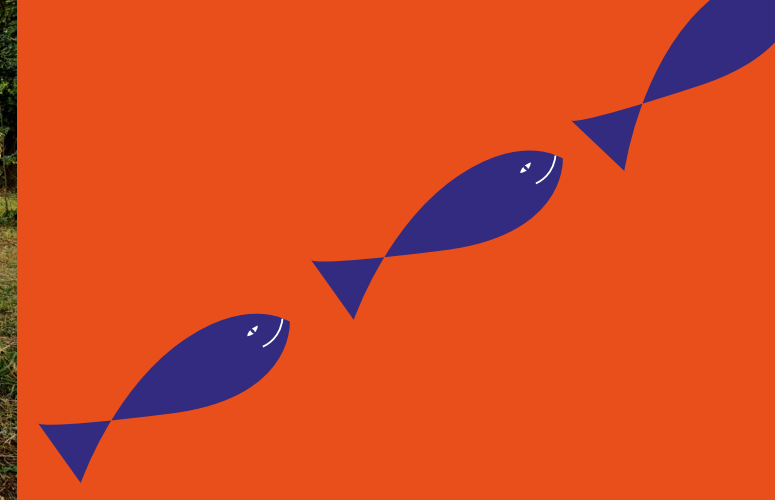
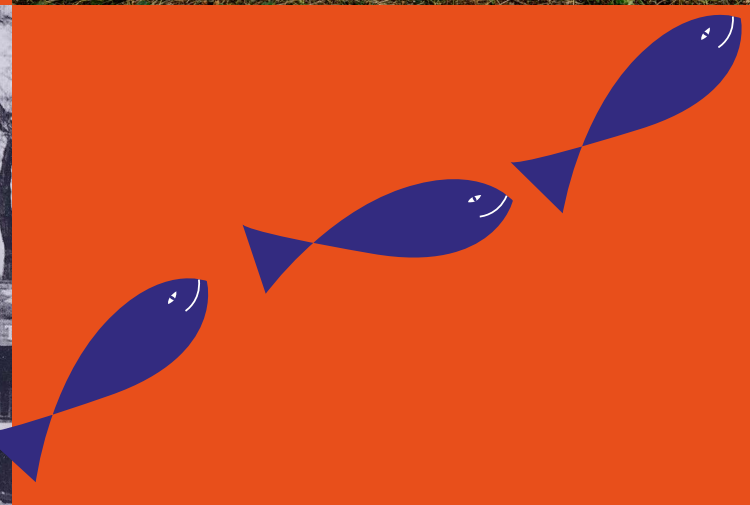
Z historie už teď vím, že velké vody vždy formovaly ráz nivy kolem Císařského ostrova. Přesunovaly řečiště, nanášely nebo erodovaly břehy a ostrůvky. V 18. století rozdělávalo ostrov napříč říční rameno. Po výstavbě plavebního kanálu z něj zbyla Malá říčka ve Stromovce. Konec ostrova v 19. století tvořily promenádní palouky a vojenská cvičiště s mohutnými stromořadími a ovocnými sady. V 60. letech 20. století velkou část ostrova zabrala čistírna odpadních vod s ochranným valem a vyvážely se sem sutiny z celé Prahy. Tomáš Just popisuje paměť řeky v knize Pražská čtvrt' Troja: „Za povodně roku 2002 si řeka vzpomněla, kudy kdysi tekla, přestože technické úpravy z 20. století situaci změnily. Pátřející proudy povodňové se spojovaly kolem Malé říčky a nemohouce najít staré pokračování ramene, vracely se zpět k Císařskému ostrovu, přitom prorazily hráz podél plavebního kanálu.“ Tehdy zmizel pod hladinou Vltavy celý Císařský ostrov včetně čistírny odpadních vod. Poslední velkou ukázkou síly řeky bylo protržení ostrova u čistírny při povodni v roce 2013.



1930 Restaurace U Šoukalů na Císařském ostrově, přes Vltavu Troja, archiv František Malý



Přívaz v Troji, převozník s pomocníkem, archiv Miroslav Knittel



PŘÍTOMNOST

Rozhlížím se po ostrově, příroda téměř zmizela. Vidím valy čistírny odpadních vod, jednotné břehy, hráz plavebního kanálu, za ní nehybnou hladinu řeky. Nová vodní linka zabrala velkou část ostrova. V komunitní zahradě MetroFarm vedle zeleninových záhonků běhají slepice. Jako zázrakem přežila skupina starých dubů kolem zasypaného vltavského ramena – ještě je vidět, že vedlo středem ostrova. Tady se Vltava bude chtít znovu rozlít. Na severu ostrova znovu vládne příroda, rostliny a křoví tu překryly umělé kamenné opevnění a proměňují ho v přírodní břeh.

VRACÍM PROSTOR ŘECE



Bydlení v Troji zavazovalo mě dvakrát denně plavit se k holešovickému přístavu nebo zpět po pramici. Vltavský břeh mi ukazoval svůj proměnlivý život, dlouho ponořený do mlh a plískanic a kratší část roku okouzlující.

*Vítězslav Nezval,
Z mého života,
1965*

ŽIVLY

Na zemi stařec
Ve vodě žena
V ohni muž
Ve vzduchu dítě
To je ta historie
Nejistá jako Proteus

*Vítězslav Nezval,
Žena v množném čísle,
1935*

ROZŠÍŘENÍ KORYTA VLTAVY A VZNIK NOVÝCH OSTROVŮ

CZ Trojská lávka pevně stojí i v roce 2030, projde po ní i 40 tisíc lidí denně. Hodně se jich zastaví u nových pláží Císařského ostrova, stejně jako já. Vznikly odtěžením části ostrova. Pozorují volavky, jak vyhlížejí úlovek z nových ostrůvků. V roce 2042 přichází ještě masivnější povodeň než před čtyřiceti lety, ale díky zprůtočnění v Troji se nepřelije přes protipovodňové zdi v Holešovicích ani Karlíně a nezpůsobí tam devastující škody.

5



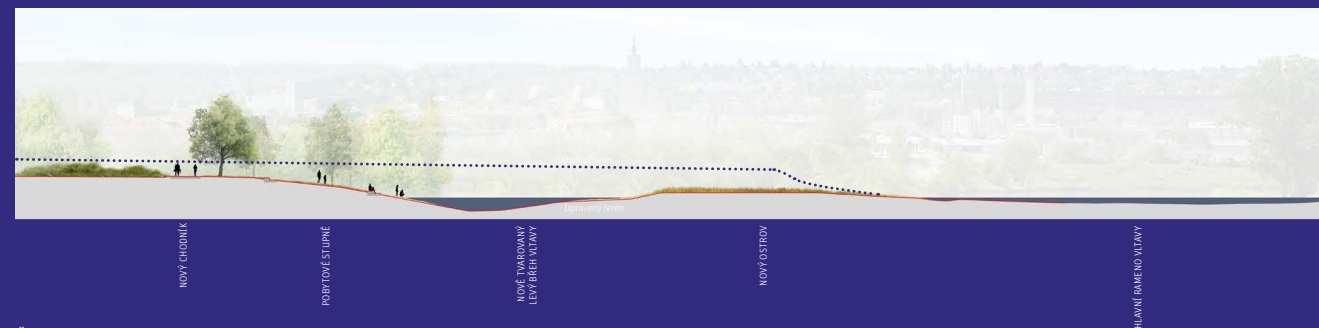
Pohled proti proudu znázorňující rozšíření koryta a nové ostrovy. Původní břeh probíhá přibližně po levé hraně nových ostrovů.



Pohled po proudu Vltavy na pobytové kamenné stupně a nové ostrovy.



Situace se znázorněním bezpečnostního průřezu a nových ostrovů.

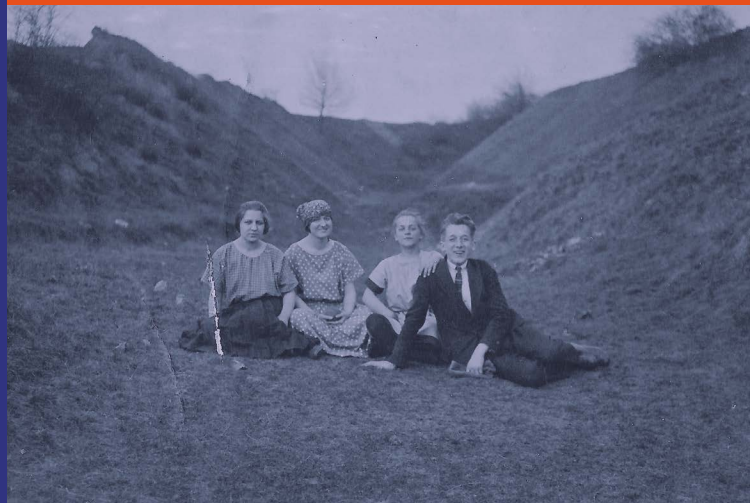


Řez zobrazující pobytové stupně s přístupem k vodě a navrhovaný ostrov

ENG **GIVING SPACE BACK TO THE RIVER**
By widening of the Vltava riverbed, we are giving back the area to the river that originally belonged to it. The Wild Vltava project will have a significant positive effect on lowering the river's water level during floods. This will improve the current flood protection of Troja, Holešovice and Karlín. New beaches and terraces will be created on the island and for nature, new pebble islands which will provide a safe haven for various bird species on the river, often missing in the city.

MINULOST

Zajímaly mě i vzpomínky pamětníků, a tak už vím i to, že lidé v Troji stále museli překračovat řeku. Ke konci 19. století bylo na trojském úseku Vltavy minimálně pět přívozů. Trojským přívozem se vozilo mléko, sýry a vypěstovaná rajská jablíčka, květák, okurky a zelí. V neděli vozil Pražany do přírody. Do Troje se od nepaměti chodilo na celodenní výlety, a to i v době, kdy tu nebyla zoologická zahrada. Lidé objevovali Troju s romantickou přírodou a venkovskou atmosférou, přívozem a vůněmi pečených ryb. Při čekání na přívoz se výletníci mohli posadit do slavné hospůdky U Šoukalů. Byl z ní krásný výhled na řeku a Trojský zámek.



1923 Na jaře v Haltýřích v Troji. Kučerovi - Anna, Beta, Ema a František, archiv František Malý



PŘÍTOMNOST

Dívám se na místo, kde stála hospoda U Šoukalů, ale je tu jen podezdívka z terasy. Přívoz nahradila už druhá Trojská lávka. Necítím vůni smažených ryb, ale když se přiblížím k řece, cítím vůni vody. Stojím u posledního úseku přírodních peřejí a slyším jejich šumění. Nade mnou po lávce jezdí kola, vládne tu rychlost. Něco dobrého si mohu dát jen v bistro Císařský ostrov. Ostrov a okolí byly odjakživa výletním místem, ale pozoruhodná a zvláštní lužní krajina zmizela. Krajinářská architektka Eva Wagnerová ji vidí takto: „Jsu pro ni typické stále lehce se pohybuující listy vrb a topolů znásobených zrcadlením ve vodní hladině spolu s podrostem keřů a bylin. Převládá stříbřitě bílá a šedozeleňá barva, všudypřítomná vůně vlhké země, tlejícího listí, tlumené zvuky pohybu drobných zvířat a ptáků.“ Ale až budou břehy ostrova uvolněny pro přírodní procesy a rozliv řeky, příroda si území začne brát zpět. Lidé budou odpočívat u řeky a dívat se na nové ptačí ostrůvky. Stačí k tomu „málo“, odtěžit pro řeku 6 milionů lopat země z břehu.



DOTKNI SE ŘEKY CHYTŘE A TVOŘIVĚ!



*Až se vypravíš na výlet do Trojské kotliny, vezmi si s sebou tyto úkoly pro zábavu.
Jako na dlani máš pět témat jako je prstů na ruce. Budeš přemýšlet, kreslit i psát báseň!*

1/ Vltava je nejdelší řekou na území České Republiky. Jak je dlouhá? Vyber správnou odpověď.

- a/ 210km
- b/ 430km
- c/ 650km
- d/ 870km

2. Odkud kam teče? Podívej se na mapu a vyznač směr toku Vltavy.



3/ Do jakého moře se dá po Vltavě doplout? Podívej se na mapu Evropy.

PŘI PROCHÁZCE TROJOU SE ZASTAV PŘED TROJSKÝM ZÁMKEM.

4/ Podívej se na řeku. Jak by vypadala kreslená pohlednice poslaná z tohoto místa? Nakresli ji.

5/ Kolem Trojského zámku vede cyklostezka. Kolik cyklistů tudy projede za minutu? Změř si čas a spočítej je.

OCHRANA PROTI POVODNÍM

Letos uplynulo dvacet let od velké povodně, kterou pamatují tvoji rodiče i babička s dědou. Vltava se rozvodnila a zaplavila velkou část Prahy, třeba Karlín a Trojskou kotlinu. Voda se dostala i do Zoo a mnoho zvířat muselo být zachráněno. Sklepy Trojského zámku a celá zámecká zahrada byly pod vodou. Proud řeky smetl celou zahrádkářskou kolonii na Císařském ostrově.

Aby se takové neštěstí a škody už neopakovaly, je třeba postavit dobrou protipovodňovou ochranu. Jak bude vypadat?

Může to být buď val, anebo stěna. Val nesmí být zarostlý a je tím pádem holým mohutným svahem, který zabere mnoho místa a naruší tak okolní krajinu. Při jeho výstavbě by se navíc musely vykácet stromy. Stěna je sice hodně vysoká a betonová, ale zabere méně místa, a tak je šetrnější k okolní krajině. Navíc v ní můžou být otvory – okna nebo dveře, které se při hrozící povodni zavřou jako okenice. Protipovodňovou zeď můžeme trochu schovat, nechat ji porůst popínavými rostlinami, postavit na ní rozhlednu nebo ji částečně zasypat zeminou. Ve stěně, která zde vznikne, budou i malé otvory sloužící pro pohyb drobných živočichů z jedné strany na druhou.

6/ V protipovodňové zdi budou okna, kterými se budeš moci podívat do výběhů zvířat v Zoo. Která tam uvidíš? Nakresli je.

HRA SE SLOVY

V Troji žil básník Vítězslav Nezval. Autoři této výstavy se inspirovali jeho poezií.

Živly

Na zemi stařec

Ve vodě žena

V ohni muž

Ve vzduchu dítě

To je ta historie

Nejistá jako Proteus*

*Vítězslav Nezval,
Žena v množném čísle,
1935*

**Próteus je postava z řecké mytologie, mořský bůh, syn boha moře Poseidóna a mořské nymfy Náidy. Lidé si ho představovali jako moudrého starce, který pečoval o stádo tuleňů, uměl předvídat budoucnost a proměňoval se v různé živly.*

Vyber si slova, která se ti líbí, a napiš svou báseň.

MUŽ
ŽENA
DÍTĚ
ZEMĚ
VODA
OHEŇ
STAŘEC
VZDUCH
PROTEUS
HISTORIE



4/ Změnit se břehy, vzniknou nové potůčky a pěšiny a nově také pobytové schody.

3/ Vltava se vlevo do Labe a to ústí do Severního moře

1/ b

Správné odpovědi:

Místo kolem řeky Vltavy v Trojské kotlině se za několik let hodně změnil. Podívej se na obrázky. Ten první zobrazuje místo před a ten druhý je architektonický návrh proměny. Najdi 4 rozdíly. Co nového na tomto místě vznikne?





KURÁTOR VÝSTAVY:

Radoslava Schmelzová, Tomáš Žižka

AUTORSKÝ A PRODUKČNÍ TÝM:

Jakub Zuzula, Marek Kundera, Dominika Antonie Pfister, Barbora Listřková, řárka Kadlecová, Branislav Kozej, Anna-Marie Lichtenbergová

ILUSTRACE:

Barbora Idesová

VÝROBA A INSTALACE:

Adam-Michael Antoš, Stanislav Tryputen

PODĚKOVÁNÍ:

Hlavní město Praha, František Malý, Povodí Vltavy, Městská část Praha – Troja, Praha 7, Zoo Praha, Pražská vodohospodářská společnost, Pražské vodovody a kanalizace

Na výstavě spolupracovala Galerie hlavního města Prahy v rámci programu BioTroja.

Institut plánování a rozvoje hlavního města Prahy (IPR) je hlavním koncepčním pracovištěm Prahy v oblasti architektury, urbanismu, rozvoje, tvorby a správy města.



Zajímá vás budoucí rozvoj Prahy? Navštivte CAMP – Centrum architektury a městského plánování. Cílem CAMPu je zlepšit veřejnou diskuzi o rozvoji Prahy. Chce být základním zdrojem přehledných a dostupných informací o přítomnosti a budoucnosti hlavního města a fungovat jako otevřená platforma, „základní tábor“ pro každého, kdo má zájem o společné plánování a rozvíjení Prahy. Vše podstatné najdete také na blogu www.campuj.online.



Výstavu připravil Institut plánování a rozvoje hl. m. Prahy (IPR), který od roku 2015 vytváří vizi Trojské kotliny. Vznikla v něm Koncepce Císařského ostrova, na kterou navázala řada kroků. Například rychlé projekty výsadby, údržby či odstraňování skládek. A také příprava střednědobých i dlouhodobých projektů. Výstava pojednává o třech nejvýznamnějších z nich. Chcete vědět víc o dalších krocích, které město chystá? Všechny informace a aktuality k projektům najdete na webu: iprpraha.cz/cisarskyostrov